



MOSELLE

40 ANS DE LUTTE CONTRE LE CANCER EN MOSELLE

RAPPORT ANNUEL 2023



RAPPORT ANNUEL D'ACTIVITÉ 2023

TABLE DES MATIÈRES

INTRODUCTION

Le mot du **Président** 4

40 ANS DU COMITE

Faits **marquants** 6

PRÉSENTATION

Comité de **Moselle** 8

Conseil d'**Administration** 9

RECHERCHE

Équipes **labellisées nationales** 11

Équipes **labellisées régionales** 11

MISSIONS

Société et **politiques de santé** 12

Représentants des **usagers** 13

Commission **aide aux malades** 14

Espaces **Ligue** 16

Patient **Ressource** 17

Nos **activités** 20

Soins de support en chiffres 22

Prévention 26

Dépistages 30

Lig'Entreprises 31

SOUTIEN

Soutien aux **associations** 32

MANIFESTATIONS

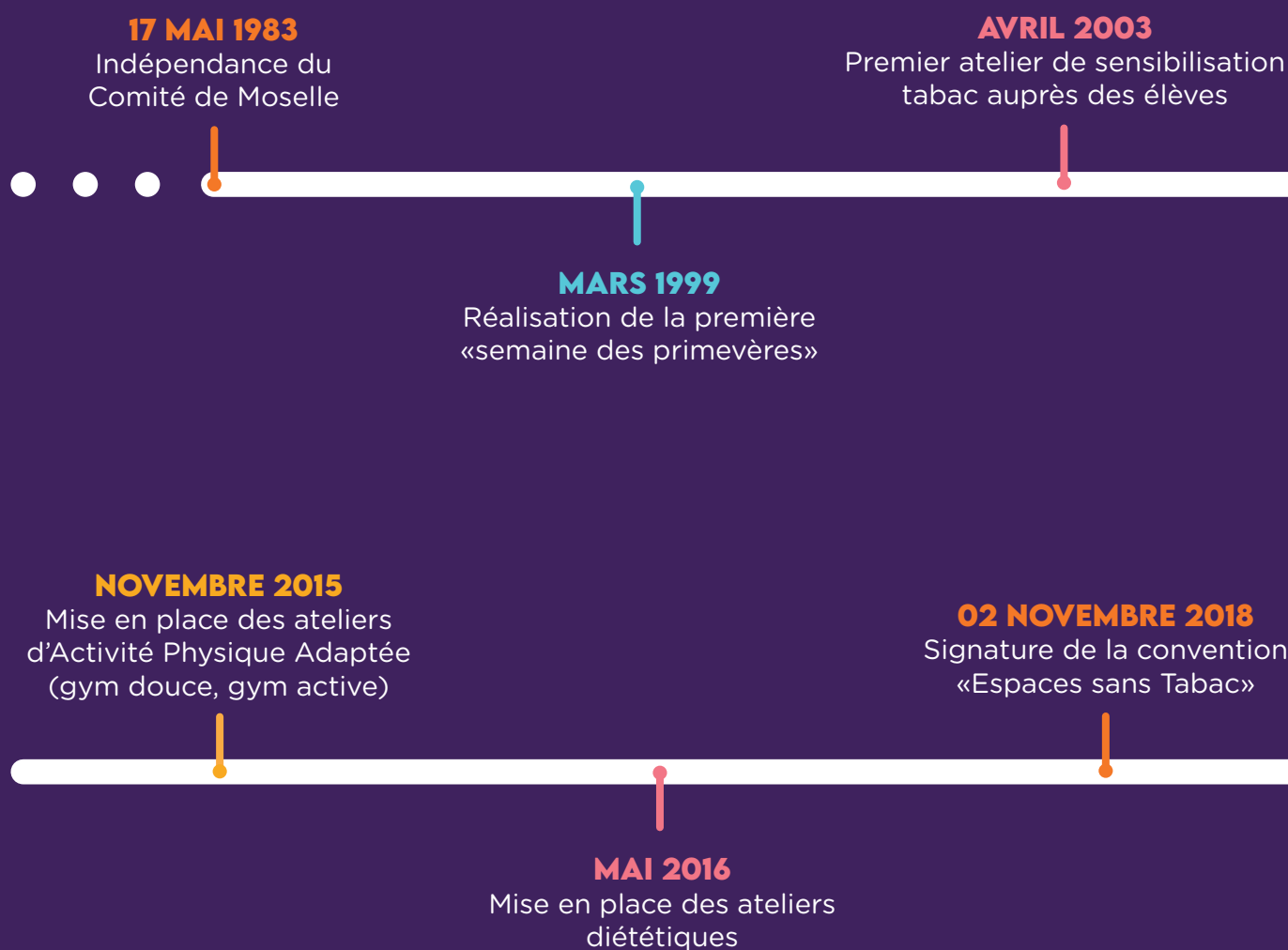
Manifestations **au profit du Comité** 33

COMMUNICATION

Différents **supports** 34

40 ANS DE LUTTE CONTRE LE CANCER EN MOSELLE

FAITS MARQUANTS



20 JUIN 2014

Organisation de l'Assemblée Générale Nationale à Metz

JUIN 2005

Inauguration du premier Espace Ligue à Freyming-Merlebach anciennement appelé «IRCA»

JANVIER 2021

Lancement du projet Lig'Entreprises

09 JUILLET 2019

Labellisation du 1^{er} Espace sans Tabac : Metz plage

17 MAI 2023

Le Comité fête ses 40 ans !

LE COMITÉ DE MOSELLE DE LA LIGUE CONTRE LE CANCER

PRÉSENTATION

Reconnu de mission d'utilité publique et indépendant financièrement, le Comité de Moselle de la Ligue contre le cancer est une association à but non lucratif régie par la loi de 1908. Notre fonctionnement repose entièrement sur la générosité et le soutien de toutes celles et ceux qui partagent nos valeurs.

Nos missions s'articulent autour de quatre axes majeurs, visant à agir de manière globale avant, pendant et après la maladie :

PRÉVENTION ET PROMOTION DES DÉPISTAGES

Nous nous engageons à sensibiliser le grand public aux comportements et aux pratiques favorables à la prévention des cancers. Par le biais de campagnes d'information et d'éducation, nous encourageons activement les dépistages, essentiels pour prévenir l'apparition ou détecter la maladie à un stade précoce.

FINANCEMENT DE LA RECHERCHE

Notre engagement dans la lutte contre le cancer se traduit également par un soutien financier permanent à la recherche publique française en cancérologie. Nous investissons dans des projets novateurs visant à découvrir de nouveaux traitements, à mieux comprendre les mécanismes biologiques des cancers et à améliorer les perspectives de guérison pour les patients.

SOUTIEN AUX PATIENTS ET LEURS PROCHES

Nous sommes profondément engagés à accompagner les personnes touchées par la maladie tout au long de leur parcours de traitement. Que ce soit par le biais de soutien psychologique, d'aides financières ou de soins de bien-être, notre objectif est d'alléger le fardeau qu'est la lutte contre le cancer.

DÉFENSE DES INTÉRÊTS DES PATIENTS

En tant que porte-parole des patients et de leurs familles, nous nous engageons à faire entendre leurs voix dans les débats de santé publique et à défendre leurs droits. Nous plaidons activement en faveur d'une meilleure prise en charge médicale, d'un accès équitable aux traitements et d'une amélioration des politiques de santé.



LE CHIFFRE

9 115 ADHÉRENTS

au 31.12.2023

114 BÉNÉVOLES

s'investissent régulièrement ou ponctuellement dans diverses tâches : animation de stand, soutien dans la préparation d'événements annuels, tâches administratives, etc.

CONSEIL D'ADMINISTRATION (AU 31/12/2023)

Fig. 1



MEMBRES DU CONSEIL D'ADMINISTRATION

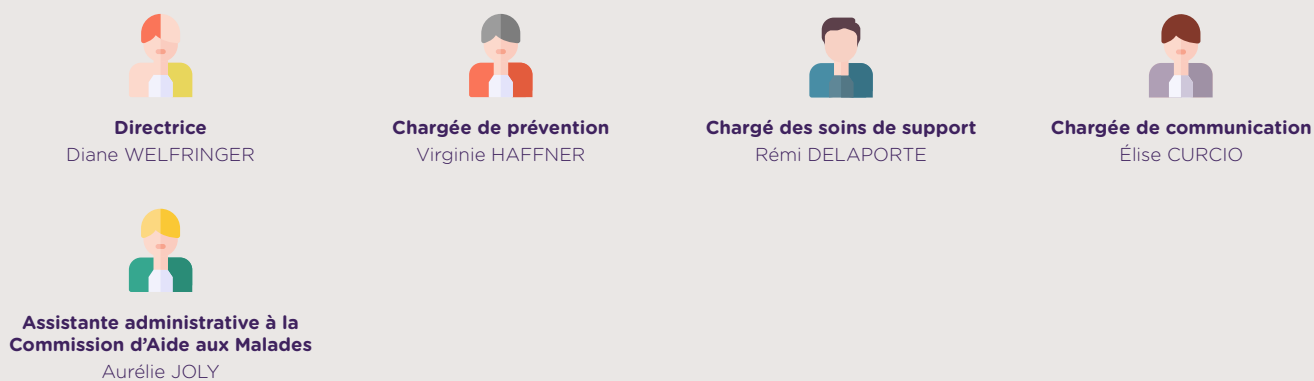
Fig. 2

M. Gérard CARTRON
M. Sébastien DECOURCELLE
Maître Robert MARTINI
D' Julien MELCHIOR
M. Christophe SALIN
Maître Nadia WITZ

D' Jean-Louis PIECHNICK
Mme Sandra MONNEAU
Mme Noëlle KLEIN (Mutilés de la Voix)
D' Khalifé KHALIFE (Conseil Départemental)
M. Jean-Paul CREDEVILLE (LNCC)
ICANS de Strasbourg

SALARIÉ(E)S

Fig. 3



LA RECHERCHE SCIENTIFIQUE ET MÉDICALE CONSTITUE LA CLÉ D'UNE MEILLEURE COMPRÉHENSION DU CANCER

RECHERCHE

La recherche médicale constitue un pilier essentiel de l'action de la Ligue contre le cancer, visant à faire avancer la connaissance et les traitements dans le domaine de la cancérologie. À travers son programme «Équipes Labellisées», la Ligue apporte un soutien financier crucial à près d'une centaine d'équipes de recherche d'excellence, positionnant ainsi la Ligue en tant que 1^{er} financeur privé de la recherche publique française en cancérologie.

Les équipes labellisées bénéficient d'un soutien financier conséquent, leur permettant de mener à bien des recherches de pointe, d'explorer de nouvelles voies thérapeutiques et d'approfondir la compréhension des mécanismes sous-jacents des cancers. Ce financement leur offre la possibilité de recruter des chercheurs, d'acquérir des équipements de pointe et de mener des essais cliniques.

Par ce soutien continu, la Ligue contre le cancer contribue de manière significative à l'avancée de la recherche médicale publique française en cancérologie, offrant de nouvelles perspectives pour la prévention, le diagnostic et le traitement des cancers. Les résultats de ces recherches sont susceptibles d'avoir un impact direct sur la vie des patients, en améliorant les taux de survie, en réduisant les effets secondaires des traitements et en offrant de nouveaux espoirs thérapeutiques.

En soutenant ces équipes d'excellence, la Ligue contre le cancer témoigne de son engagement indéfectible envers la lutte contre le cancer et confirme son rôle de moteur dans la recherche médicale en France. Cette démarche s'inscrit dans une vision globale visant à accélérer les progrès dans la lutte contre le cancer, avec pour objectif ultime de sauver des vies et d'améliorer la qualité de vie des patients.



LE CHIFFRE

1 022 100€

ont été alloués à la recherche médicale française en 2023, cela concerne 23 projets de recherche, dont 19 au niveau national et 4 au niveau régional.

ÉQUIPES LABELLISÉES NATIONALES



19

projets soutenus

pour un montant total de

963 350 €

ÉQUIPES LABELLISÉES RÉGIONALES



4

projets soutenus

pour un montant total de

58 750 €

BROSEUS JULIEN

Caractérisation du phosphoprotéomique du syndrome de Richter

8 750€

D'AVENI MAUD

Étude de l'environnement pro-inflammatoire de la moelle osseuse pour la compréhension de l'évolution des syndromes myélodysplasiques

25 000€

LANGLOIS BENOIT

Exploration de la contribution stromale de LRP1 à l'angiogénèse tumorale des cancers du sein

10 000€

RUBIO MARIE THERESE

Rôle du transfert de mitochondries des cellules stromales médullaires sur la fonctionnalité des lymphocytes CAR-T et iNKT anti-CD123 dans le traitement des leucémies aiguës myéloïdes

15 000€

MOBILISER LA SOCIÉTÉ FACE AU CANCER

SOCIÉTÉ ET POLITIQUES DE SANTÉ

La mission «société et politiques de santé», initiée en 2011, vise à être la voix des patients atteints de cancer et celle de leurs proches. Son objectif premier est de sensibiliser tous les acteurs impliqués dans les aspects sociaux et sociétaux de cette maladie. La Ligue contre le cancer s'impose donc comme un acteur incontournable dans l'élaboration et la mise en œuvre des politiques de santé, en participant activement aux débats de société relatifs au cancer.

Cette implication se traduit par plusieurs actions concrètes :

Association des parties prenantes : La Ligue réunit et favorise les discussions entre les patients, leurs familles et tous les acteurs concernés tels que les professionnels de santé, les élus et les associations.

Défense des droits des personnes : Que ce soit pour les personnes atteintes de cancer ou non, la Ligue défend les droits fondamentaux de chacun, luttant contre toute forme de discrimination liée à la maladie.

Plaidoyer auprès des autorités publiques : La Ligue milite auprès des pouvoirs publics pour renforcer la protection des individus et promouvoir des politiques favorables à la lutte contre le cancer.

Diffusion de connaissances : La Ligue collecte, analyse et diffuse des informations pertinentes sur les répercussions du cancer, contribuant ainsi à faire évoluer la perception de la maladie au sein de la société.

Interpellation des politiques sur la pénurie de médicaments : Face à la pénurie croissante de médicaments, la Ligue interpelle les autorités politiques pour trouver des solutions adéquates.

Défense du droit à l'oubli : La Ligue œuvre pour l'extension du droit à l'oubli à 5 ans, depuis février 2022, afin que les anciens malades de cancer de ne pas être pénalisés dans certaines démarches liées à leur santé.

Ces actions répondent à des enjeux éthiques majeurs liés à la maladie, notamment en matière de représentation des patients, d'équité dans l'accès aux soins et de respect des droits fondamentaux. Elles permettent également d'observer et de comprendre les aspects sociaux et sociétaux du cancer, afin d'orienter les politiques de santé vers des solutions plus inclusives et efficaces.





REPRÉSENTANTS DES USAGERS

Le Représentant des Usagers (RU) est le porteur de la parole des usagers du système de santé. Garant du respect de leurs droits et de leurs intérêts, il siège dans les instances et commissions au sein desquelles il est mandaté et est obligatoirement membre d'une association agréée.

RÔLE DU REPRÉSENTANT DES USAGERS

Le représentant des usagers est lui-même usager du système de soins, c'est un porte-parole officiel siégeant dans des instances décisionnelles ou consultatives. Il est chargé de faire le lien entre les usagers et les professionnels de santé et de représenter les usagers dans certaines instances et de défendre leurs droits et leurs intérêts. C'est une personne à l'écoute des usagers et en mesure de faire remonter les besoins et les manques exprimés.

LE CHIFFRE

Le Comité de Moselle compte 5 Représentants des Usagers dans 5 établissements hospitaliers

1. Hôpital Mercy - Metz
2. Hôpital Claude Bernard - Metz
3. Hôpital de Saint Avold
4. Hôpital Robert Schuman - Metz
5. Hôpital - Briey

SOUTENIR FINANCIÈREMENT LES FAMILLES TOUCHÉES PAR LA MALADIE

COMMISSION D'AIDE AUX MALADES

La Commission d'Aide aux Malades constitue un pilier essentiel de notre engagement envers les personnes confrontées à la maladie et à leurs proches. En sa qualité de soutien financier, cette commission opère dans le but de soulager les fardeaux financiers associés aux traitements médicaux et aux besoins essentiels des patients et de leurs familles.

Les aides financières allouées par la Commission d'Aide aux Malades sont diverses et adaptées aux besoins spécifiques de chaque individu :

- paiement de loyers ou de factures,
- remboursement de frais médicaux non couverts,
- reste à charge de prothèses capillaires, etc.

Cette assistance vise à alléger les contraintes financières et à permettre aux patients de se concentrer sur leur rétablissement sans se soucier des préoccupations matérielles.

FONCTIONNEMENT DE LA COMMISSION

La Commission d'Aide aux Malades se réunit en moyenne une fois par mois pour examiner les demandes d'aide soumises par les assistants sociaux. Elle est composée d'un médecin-oncologue, d'un trésorier, d'une assistante sociale, d'un représentant des malades et d'une salariée chargée du suivi des dossiers. Chaque dossier, anonymisé, est scrupuleusement évalué afin d'octroyer une allocation juste et équitable respectant l'enveloppe disponible. L'objectif principal est d'apporter un soutien là où il est le plus nécessaire, en tenant compte des circonstances individuelles de chaque situation.

Les dossiers sont examinés par les membres de la commission. Ils veillent à ce que chaque décision soit prise de manière éclairée et responsable. Une fois les demandes présentées, la commission délibère pour déterminer le montant des aides allouées à chaque bénéficiaire.

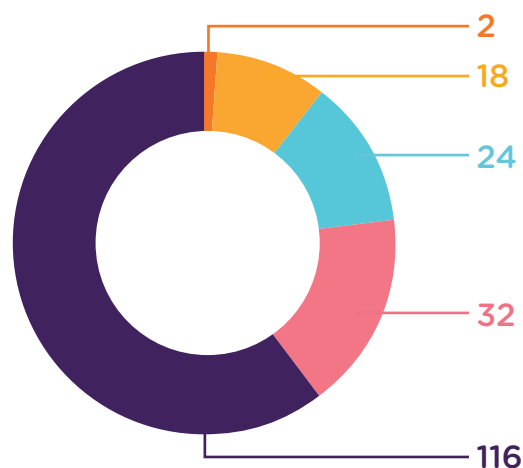
Pôle Commission Aide aux Malades
social.cd57@ligue-cancer.net

LE CHIFFRE

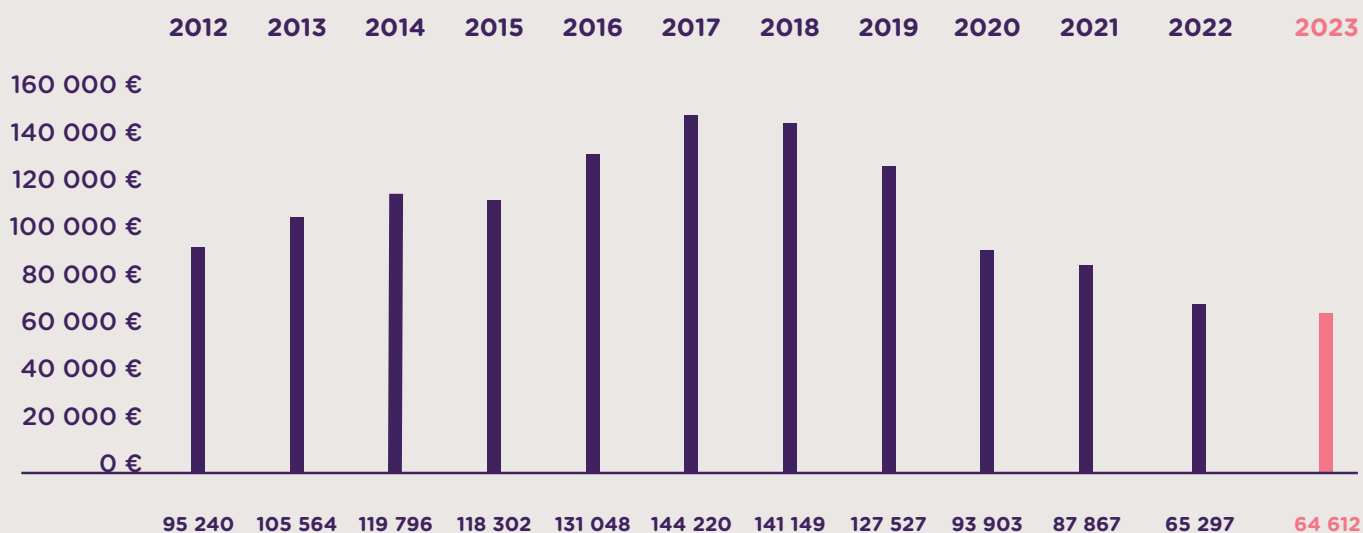
215 DEMANDES

ont été traitées sur l'année 2023.

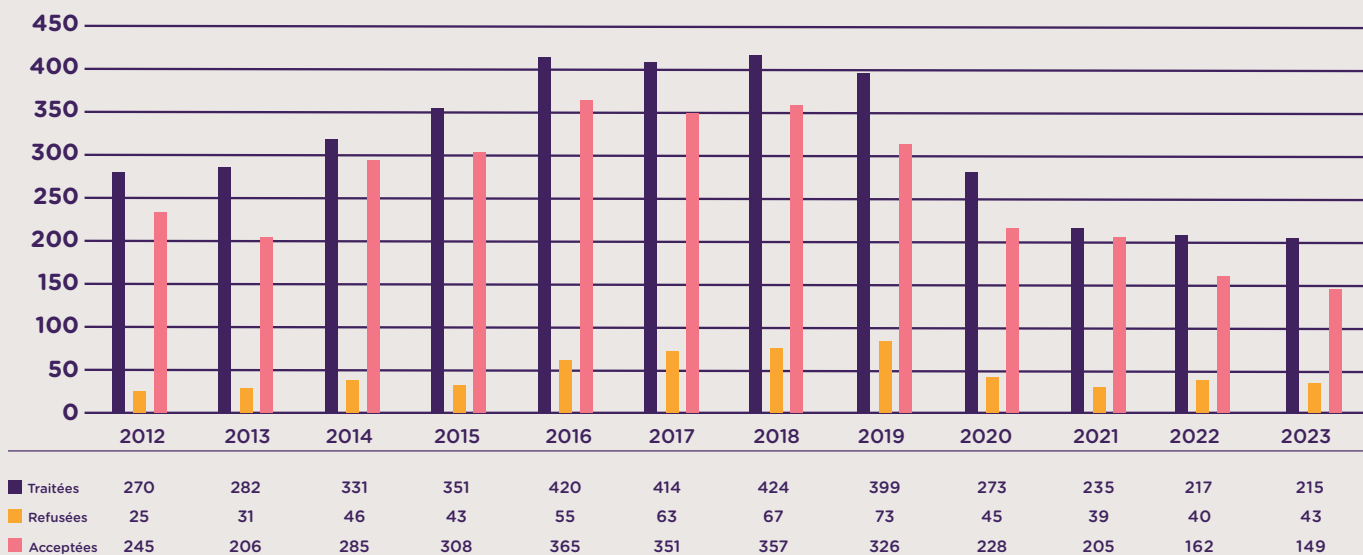
- Aide financière pour la vie quotidienne
- Frais liés aux obsèques
- Aide financière liée à la maladie
- Aide humaine
- Aide à la construction de projet de vie



SOUTIEN FINANCIER DEPUIS 12 ANS



TRAITEMENT DES AIDES FINANCIÈRES



ÉCOUTER, ACCOMPAGNER ET INFORMER **LES MALADES ET LEURS PROCHES**

ESPACES LIGUE

Les Espaces Ligue sont des lieux d'accueil de proximité gérés par le Comité de Moselle de la Ligue contre le cancer et adaptés aux attentes des personnes malades et de leurs proches. Ces Espaces sont ouverts à toutes et tous et sont entièrement gratuits.



Aujourd'hui, le Comité comptabilise 10 Espaces Ligue. Ils sont situés au sein des hôpitaux et en ville afin d'être au plus proche des personnes touchées par la maladie. Ces espaces permettent de :

S'INFORMER

Les Espaces Ligue proposent des informations personnalisées et adaptées aux besoins des malades et des aidants. On y trouve des renseignements sur la maladie, en complément de l'information délivrée par les équipes soignantes, des conseils pour mieux vivre au quotidien la maladie, les coordonnées de professionnels de santé, de travailleurs sociaux ou d'associations de patients les plus proches de chez eux. On y retrouve également toutes les informations concernant la Ligue, plus particulièrement sur le Comité de Moselle, et ses missions sociales.

ÉCHANGER

Les Espaces Ligue sont un lieu de rencontre favorisant les échanges entre personnes malades, proches et professionnels. Lors de rendez-vous, individuels ou collectifs, vous pourrez vous exprimer en toute confidentialité. L'ambiance conviviale rompt avec l'isolement induit par la maladie.

ÊTRE ÉCOUTÉ

Les permanences sont tenues par des bénévoles formés par la Ligue. Ils sont à l'écoute des personnes malades et leur apportent le soutien dont elles ont besoin.

SE RESSOURCER

Beaucoup de nos Espaces proposent des soins de support (Activité Physique Adaptée, soins de bien-être, etc) afin d'améliorer le quotidien des personnes ayant un cancer et de leurs proches. Ces soins de support sont animés par des professionnels conventionnés dans le souci de garantir une offre de qualité.

LES ESPACES LIGUE EN MILIEU HOSPITALIER

Hôpital Mercy - Ars-Laquenexy
Hôpital Bel-Air - Thionville
Clinique Claude Bernard - Metz
Hôpital Robert Schuman - Metz
Hôpital Robert Pax - Sarreguemines
Hôpital de Saint-Avold - St-Avold

LES ESPACES LIGUE HORS MILIEU HOSPITALIER

Maison Lig'&Vous - Marly
Maison Lig'&Vous - Morhange
Maison Lig'&Vous - Valmont
Espace Ligue - Foyer culturel Sarreguemines

PATIENT RESSOURCE

Les patients ressources sont des personnes malades ou anciens malades du cancer souhaitant partager bénévolement leur expérience de la maladie et du parcours de soins auprès de patients, de leurs proches ou de professionnels de santé. Ce dispositif comporte deux volets distincts, chacun ayant pour objectif d'améliorer la qualité des soins et le vécu des patients dans leur parcours de soin.

PATIENT RESSOURCE PARCOURS

Il est spécifiquement dédié à l'accompagnement des personnes malades qui expriment le besoin d'un soutien supplémentaire, en coordination avec les équipes médicales. Ses missions sont multiples et incluent le partage de son vécu de personne malade aux patients, afin de les aider à mieux comprendre et vivre leur maladie ainsi que leurs traitements. En favorisant le dialogue et la compréhension entre les soignants et les patients, il contribue à renforcer la relation thérapeutique.

PATIENT RESSOURCE TÉMOIN

Il intervient auprès des professionnels de santé en formation initiale (Institut de Formation en Soins Infirmiers, etc). En partageant son expérience personnelle, il sensibilise les futurs professionnels de santé aux difficultés et aux besoins des patients. Son témoignage vise également à encourager l'utilisation d'un langage clair et simple, favorisant ainsi une communication efficace et empathique entre les soignants et les patients.

LE CHIFFRE

Le Comité de Moselle compte aujourd'hui 12 patients ressources qui s'investissent auprès des différentes institutions locales sur l'ensemble du département.





«LE SPORT, UNE ARME MAJEURE DANS LA PRÉVENTION DES CANCERS.»

AXEL KAHN, 15 SEPTEMBRE 2020



FAVORISER LE BIEN-ÊTRE PAR LES SOINS DE SUPPORT

NOS ACTIVITÉS

Dans le cadre de notre engagement continu au profit du bien-être de nos bénéficiaires, notre programme de soins de support joue un rôle essentiel dans l'amélioration de la qualité de vie. Ces activités, gratuites pendant un an, sont spécialement conçues pour répondre aux besoins des individus souhaitant améliorer leur état physique ou psychologique, pendant ou après les traitements, tout en prenant en compte leurs capacités et leurs limitations.

La pratique régulière d'une Activité Physique Adaptée présente de nombreux avantages pour la santé et le bien-être des patients. En effet, elle contribue à réduire les risques de récurrence en améliorant la condition physique et en renforçant le système immunitaire. De plus, elle favorise une meilleure qualité de vie en aidant à gérer le stress, l'anxiété et la dépression qui peuvent survenir. Les patients qui bénéficient de cet accompagnement constatent souvent une amélioration de leur capacité à récupérer et à faire face à la fatigue liée aux traitements.

C'est la raison pour laquelle le Comité de Moselle propose une multitude d'activités telle que la gym douce, la socio-esthétique, la sophrologie, les soins de relaxation, la marche nordique, la natation santé, le yoga et bien d'autres encore, aux personnes atteintes ou ayant été atteintes de cancer. Ces activités sont encadrées par des professionnels qualifiés et sont conçues sur mesure pour répondre aux besoins individuels de chaque patient, avec un bilan initial et un suivi régulier à mi-parcours.

Ces activités se déroulent principalement au sein des Maisons Lig'&Vous situées à Marly, Morhange ou encore Valmont et d'autres directement en cabinet (consultations de diététique, consultations psychothérapeutiques, etc).

Que ce soit pour mieux supporter les traitements ou pour maintenir son moral, ces programmes offrent une solution adaptée et accessible à tous.



Julia Poirot, socio-esthéticienne

LE CHIFFRE

19 ACTIVITÉS

proposées sur tout le département.

3 ACTIVITÉS

de sport-santé proposées en partenariat avec des clubs mosellans.

21 PARTENAIRES

diplômés et formés à l'Activité Physique Adaptée

Pôle soins de support
apa.cd57@ligue-cancer.net

CARTE DES SOINS DE SUPPORT



Légende

METZ Espace Ligue

MARLY Maison Lig'&Vous



Diététique



Socio-esthétique



Activités Physiques Adaptées et/ou partenariat avec un club sport-santé



Psychothérapeutes partenaires

LES SOINS DE SUPPORT EN CHIFFRES

161
bénéficiaires
(Hors milieu hospitalier)

6%
d'hommes

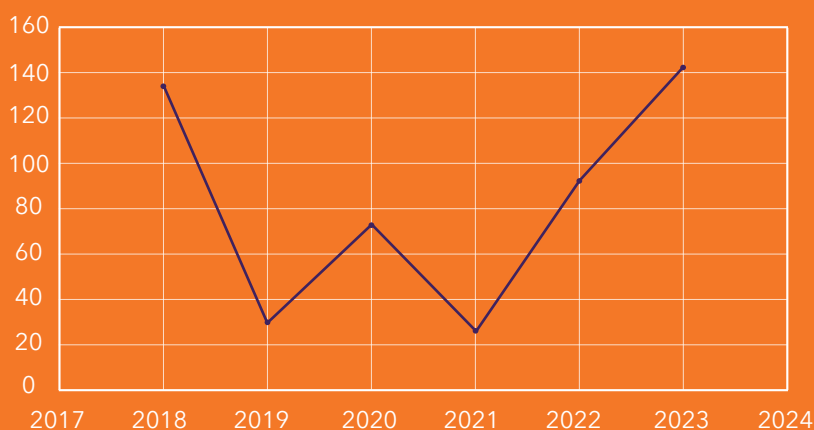
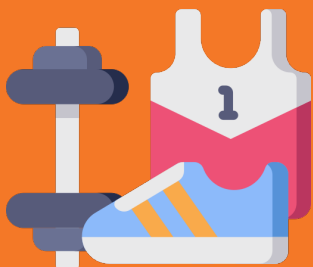
94%
de femmes



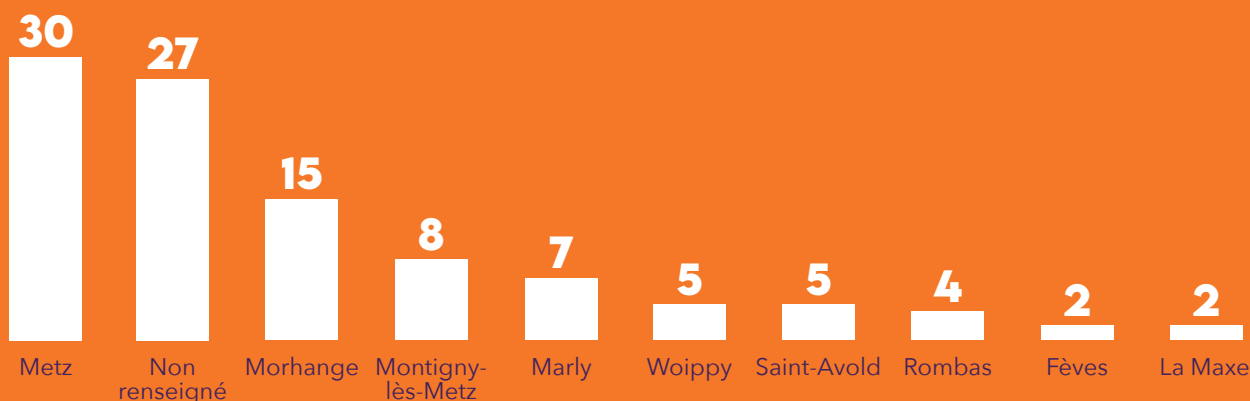
161 personnes ont bénéficié des soins de support proposés par le Comité sur l'année 2023. Parmi elles, nous avons accueilli 134 nouvelles personnes, soit 134 nouveaux bilans.

ÉVOLUTION DU NOMBRE DE PATIENTS ACTIFS

De 2022 à 2023, le nombre de patients actifs est passé de 92 à 142 personnes, soit une augmentation de 54%.



RÉPARTITION PAR COMMUNE



SOUTIEN PSYCHOLOGIQUE



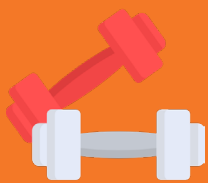
1051

Consultations Suspendues
délivrées en 2023

Au-delà de la prise en charge médicale, les conséquences psychologiques et émotionnelles du cancer pour le malade et sa famille sont importantes, engendrant souvent des états de dépression, d'anxiété, de peur de l'avenir et d'angoisse face à la mort. C'est dans ce contexte que le Centre Pierre Janet a développé le dispositif

des Consultations Suspendues. Ainsi, le Comité de Moselle a investi dans des bons de consultations afin que tous les patients mosellans touchés par le cancer, ainsi que leurs proches, puissent bénéficier gratuitement d'un soutien psychothérapeutique, en consultant un psychologue agréé (29 professionnels au 31 décembre 2023).

ACTIVITÉS PHYSIQUES ADAPTÉES



463

séances d'A.P.A. réalisées
en 2023 (463 heures)

pour un total de

116

participants

L'Activité Physique Adaptée (A.P.A.) est conçue pour améliorer la qualité de vie des malades tout en tenant compte des capacités individuelles de chacun. Encadrées par des professionnels qualifiés, ces activités incluent la gymnastique douce, la

marche nordique, la natation santé et bien d'autres. Elles offrent des bienfaits tels que l'amélioration de la force musculaire et de l'équilibre, tout en réduisant le stress et les douleurs chroniques.

SOINS DE BIEN-ÊTRE



470

séances collectives et
individuelles

pour un total de

189

bénéficiaires

Les soins de bien-être visent à encourager la démarche d'autonomie du patient en mobilisant les ressources personnelles de chacun. Ils s'adressent aussi bien aux hommes qu'aux femmes et proposent des réponses efficaces pour prévenir et soulager les effets secondaires des traitements,

tout en leur permettant de se réconcilier avec leur corps et leur image. Le Comité de Moselle propose différents soins de bien-être qui ont chacun leurs bénéfices : soins de socio-esthétique, sophrologie, shiatsu, soins relaxants, Do-In, atelier estime de soi, consultations sexologue.



LA LIQUE
CONTRE LE CÂNCER

SOCIÉTÉ FRANÇAISE
SFED
D'ENDOSCOPIE DIGESTIVE

COLOSCOPIE
OU CÂNCER
COLONIAUX
PEUT EN
ÊTRE LE
CAUSE

preventioncancers.fr



**SUR 400 000
NOUVEAUX CANCERS
DÉTECTÉS
CHAQUE ANNÉE,
160 000 SERAIENT
ÉVITABLES.**



PRÉVENIR, ÉDUQUER ET SENSIBILISER

PRÉVENTION

La Ligue contre le cancer s'engage pleinement dans la prévention du cancer en développant des outils et des projets novateurs permettant d'améliorer l'efficacité des actions de promotion de la santé. Qu'il s'agisse de l'éducation à la santé ou de la mise en place d'environnements favorables à la santé, notre Comité se mobilise au plus près des Mosellans.



Depuis plusieurs années, la Ligue contre le cancer organise un défi collectif de créations artistiques auprès des cycles 1, 2 et 3, soit les classes allant de la maternelle à la sixième.

En sélectionnant chaque année une thématique différente, la Ligue a pour objectif de permettre aux professeurs de sensibiliser leurs élèves à l'adoption de comportements favorables à leur santé. Chaque Comité est libre de lancer ou non le défi sur son département et le service prévention de la Moselle s'y attèle depuis plusieurs années, avec à la clé, plusieurs prix par catégories pour les classes lauréates, mais aussi un cadeau remis à chaque élève participant.

spécifique leur offrant des pistes de réflexion et des liens vers des outils pédagogiques cohérents et efficaces.

En septembre, le nouveau défi 2023/2024 « Bien dans mes baskets » a débuté. À l'occasion des Jeux Olympiques d'été, il permettra de sensibiliser le jeune public sur l'importance de pratiquer une activité physique quotidienne pour protéger sa santé. Rendez-vous en juin pour les résultats !



Le défi scolaire 2022/2023 sur le thème « La qualité de l'air, j'en fais mon affaire » a rencontré un franc succès. Ce défi a permis d'accompagner les élèves dans le développement des connaissances et compétences nécessaires pour comprendre l'impact de la pollution de l'air sur la santé et comment agir localement pour la création d'environnements favorables à la santé et à l'environnement (rues scolaires, espaces sans tabac, etc...). Les enseignants ont pu bénéficier de la mise à disposition d'un livret

LE CHIFFRE

Cette année, 32 classes ont participé au défi pour un total de 710 élèves. Les remises des dotations ont été réalisées en juin dans les écoles sur les villes de Anzeling, Basse-Vigneulles, Bronvaux, Diffembach-Lès-Hellimer, Guermange, Metz et Richemont. Félicitons l'ensemble des participants dont les œuvres étaient toutes plus exceptionnelles les unes que les autres !



Clap'Santé est le magazine de prévention santé pour les jeunes de 9 à 13 ans, édité trimestriellement par la Ligue nationale. Il traite de thématiques différentes permettant à son jeune lectorat de bénéficier d'informations claires, concises, certifiées et adaptées à leur âge et leur compréhension. En Moselle, les élèves rencontrés par nos intervenants peuvent s'abonner gratuitement au magazine par le biais d'un bulletin qui leur est remis personnellement. Ainsi, le magazine leur est envoyé à domicile, nominativement : il devient ainsi un nouveau vecteur de communication au sein des familles. **En 2023, 228 jeunes mosellans étaient abonnés.**

Le Comité propose également aux enseignants des classes rencontrées de pouvoir s'abonner gratuitement et sous format collectif : ils peuvent ainsi recevoir autant d'exemplaires du magazine qu'ils le souhaitent afin de l'utiliser comme support pédagogique avec leurs élèves.

Petite particularité en 2023 : un numéro Hors-Série « Le cancer expliqué aux enfants ».

Pôle prévention
prevention.cd57@ligue-cancer.net

ZOOM SUR LIG'UP

Tous les numéros de Clap'Santé sont accessibles et téléchargeables sur Lig'Up, le site de prévention de la Ligue.

Flashez ce QR code pour découvrir Lig'Up.



CONSTRUIRE UN AVENIR SANS FUMÉE

PRÉVENTION

En Moselle, depuis de nombreuses années, le service prévention porte une attention plus particulière aux actions sur le tabac. En effet, les politiques nationales visant à la baisse de la consommation (augmentation de prix, instauration du paquet neutre, ...) n'ont pas le même impact que dans d'autres régions françaises dû à la proximité avec le Luxembourg dont la taxation est plus faible.



Chaque année, nos intervenants, salariés et bénévoles, sensibilisent les jeunes mosellans, en partenariat avec l'Inspection Académique, la Ligue étant agréée association éducative complémentaire de l'enseignement public. Les rencontres sont réalisées en classes de CM2, 6^{ème} et 5^{ème}, avec différents modes d'interventions.

En école primaire, il s'agit d'informer les élèves sur le contenu de la fumée de tabac et des effets possibles sur la santé, mais aussi de les amener à comprendre comment s'installe la dépendance au produit. Ils peuvent ainsi prendre conscience de l'importance de dire non à celui ou celle qui pourrait leur proposer de fumer une 1^{ère} cigarette.

En collège, les élèves de 6^{ème} bénéficient d'une rencontre d'une heure par classe durant laquelle les intervenants répondent à toutes leurs questions autour du tabac, balayant ainsi les derniers doutes des jeunes, notamment autour de certains produits parfois bien connus pour eux (cigarettes, chicha, puff, ...). L'objectif est de coller le plus possible à leurs réalités de vie adolescentes où ils s'interrogent sur la véracité de certains « on-dit ».

L'année suivante, en 5^{ème}, les « experts tabac de la Ligue » reviennent les voir et réalisent avec eux un jeu de positionnement leur permettant de prendre conscience des différentes influences, positives et négatives, qu'ils subissent ou exercent au quotidien, les menant parfois à faire des choix qu'ils ne voulaient pas faire au départ. Les aider à analyser ce qu'ils vivent émotionnellement et à développer une pensée critique dans l'instant t, afin de pouvoir faire leur propre choix et prendre des décisions selon ce qu'ils pensent être bons pour eux : le champ des compétences psychosociales travaillées durant cette intervention est large.

LE CHIFFRE

Ce sont plus de 4 000 jeunes mosellans qui ont été sensibilisés aux méfaits du tabac, en 2023, permettant ainsi de réduire à néant l'aspect curiosité du produit. Les intervenants ont rencontré 1 343 élèves de CM2 répartis sur 56 rencontres et 2 740 collégiens répartis dans 105 classes de 24 établissements, soit un quart des collèges publics mosellans.



Engagé dans la démarche de développement des Espaces sans tabac depuis 2018, notre Comité propose régulièrement aux villes de Moselle de leur présenter le dispositif et de les accompagner dans sa mise en œuvre sur leur ban communal. **Une quarantaine de municipalité a déjà franchi le pas.**

Concrètement, après avoir travaillé sur la faisabilité et la signalisation des sites, il s'agit, pour les élus, de prendre une délibération lors d'un Conseil municipal décrétant que ces lieux deviennent des espaces dans lesquels il est interdit de fumer, voire parfois de vapoter. La création d'espaces sans tabac est actée par un arrêté municipal et la signature d'une convention de labellisation entre le Comité et la Ville.

Une douzaine de municipalités a déjà manifesté leur intérêt pour 2024 ! Par ailleurs, nous renouvelerons notre partenariat avec Metz Plage, événement éphémère, dont la convention Espace sans Tabac et sans Vapotage est arrivée à terme en 2023. Rappelons que Metz Plage n'est pas la seule plage sans tabac en Moselle puisque Haspelschiedt et Baerenthal ont labellisé les plages de leurs sites de baignade !

LE CHIFFRE

En 2023, ce sont huit communes (Baerenthal, Bouzonville, Château-Salins, Gorze, Hombourg-Haut, Lorry-Lès-Metz, Marly et Saint-Privat-La-Montagne) qui se sont engagées pour interdire la consommation de tabac aux abords d'écoles ou de périscolaires, dans des parcs ou encore des stades. A noter que parmi les communes déjà labellisées, en 2023, certaines ont décidé d'étendre le nombre d'espaces comme Amanvillers ou encore Thionville et sa communauté de communes.

PRÉVENIR ET PROMOUVOIR LA SANTÉ

DÉPISTAGES

Le cancer reste un défi majeur de santé publique en France, affectant un grand nombre de vies chaque année. Pourtant, une part significative de ces cas pourrait être évitée. En effet, il est estimé que jusqu'à 40% des cas de cancer sont évitables, avec principalement deux origines, que l'on nomme facteurs de risques : les facteurs de risques comportementaux (tabac, alcool, alimentation, sédentarité, etc) et les facteurs de risques environnementaux (exposition à pollution de l'air, au radon, au soleil, etc).

Pour réduire cette part de cancers évitables, le Comité promeut et met en œuvre plusieurs actions afin de réduire l'exposition à ces différents facteurs de risques et encourage l'adoption de comportements favorables à la santé.

PRÉVENTION ET PROMOTION DES DÉPISTAGES

Parmi ces actions, le Comité réalise des campagnes de prévention et de promotion des dépistages, permettant d'apporter des informations sur la prévention du cancer et l'importance du dépistage précoce auprès de différents publics. Des événements tels que Octobre Rose, Challenge des Gentlemen, Mars Bleu et d'autres campagnes nationales permettent de sensibiliser le grand public à l'importance d'adopter des modes de vie sains et de se faire dépister.

Mais le Comité n'est pas seulement présent lors des campagnes de sensibilisation, il l'est également tout au long de l'année : sensibilisation aux gestes d'auto-palpation, renseignements sur les facteurs de risques, questions sur la mammographie, informations sur les dépistages organisés, présentation de la Ligue et de ses actions, etc... Au total, plus d'une centaine d'interventions ont été réalisées dans différents lieux en Moselle, aussi bien dans le cadre de conventionnements nationaux (Kiabi, parapharmacies E.Leclerc, ...) que locaux (mairies, hôpitaux, associations de commerçants, clubs de football, fondation SAGE...).

Notre engagement à réduire le nombre des cancers évitables est une priorité majeure. Grâce à nos outils de sensibilisation et nos actions de prévention et de promotion des dépistages, nous travaillons activement à informer et à éduquer le public sur les moyens de réduire les risques de cancer et d'améliorer la santé globale de la population.



LE CHIFFRE

25 INTERVENTIONS

réalisées dans le cadre d'Octobre Rose

4 INTERVENTIONS

réalisées dans le cadre du Challenge des Gentlemen

5 INTERVENTIONS

réalisées dans le cadre de Mars Bleu



LIG'ENTREPRISES

Parce que 40% des cancers sont évitables, l'entreprise peut participer, à sa mesure, à la prévention, en facilitant l'accès à l'information sur les cancers, les traitements et le dépistage.

Chaque année, plus d'un homme sur trois et près d'une femme sur deux qui apprennent leur maladie vont se retrouver confrontés à une vraie difficulté : conjuguer traitement de la maladie et activité professionnelle.

La Ligue contre le cancer souhaite favoriser, dans le temps, la prévention et le dépistage du cancer et le retour ou maintien dans l'emploi des salariés touchés directement ou indirectement par le cancer.

C'est pourquoi le Comité accompagne les entreprises dans cette démarche, grâce à des outils adaptés à leurs besoins et leurs contraintes, pour :

- sensibiliser les collaborateurs et managers à une meilleure connaissance et compréhension du cancer ;
- soutenir les managers dans l'accompagnement d'un collaborateur atteint d'un cancer ;
- expliquer les répercussions physiques, psychologiques, sociales et professionnelles du cancer sur la personne malade, son entourage et son milieu professionnel ;
- présenter les dispositifs mis à la disposition des personnes malades pour anticiper leur reprise et les aider à reprendre leur travail dans de bonnes conditions.

LE CHIFFRE

58 INTERVENTIONS

réalisées en entreprises sur l'année 2023

SOUTIEN AUX ASSOCIATIONS ET AUX HÔPITAUX

SUBVENTIONS

Tous les ans, le Comité de Moselle soutient des associations qui mettent en place des actions auprès des malades souvent dans les hôpitaux. En 2023, nous avons soutenu modestement quelques associations et hôpitaux qui nous ont sollicités.



URILCO

Le Comité de Moselle a accordé une aide financière de 500€ à cette association, au titre des actions menées en Moselle.

MUTILES DE LA VOIX

Le Comité de Moselle a accordé une aide financière de 3 000€ à cette association, au titre des actions menées en Moselle.

APSEM

Le Comité de Moselle a accordé une aide financière de 2 000€ à cette association, au titre des actions menées à l'hôpital pour les enfants afin de pratiquer du sport pendant leur hospitalisation.

CANCER ACTION

Le Comité de Moselle a accordé une aide financière de 388€ à cette association, au titre des actions menées en Moselle.

INSTITUT DE CANCÉROLOGIE DE LORRAINE

Le Comité de Moselle a accordé une aide financière de 27 000€ à cet institut.

CLINIQUE CLAUDE BERNARD

Financement à hauteur de 30 000€ pour développer les soins de support.

CENTRE HOSPITALIER DE SARREGUEMINES

Financement à hauteur de 3 360€ pour des soins socio-

esthétiques, 60 000€ pour l'outil de fusion d'image et 20 000€ pour l'acquisition de la technique REZUM.

CENTRE HOSPITALIER ASSOCIATIF UNEOS METZ

Financement à hauteur de 31 725€ pour une socio-esthéticienne.

CENTRE HOSPITALIER UNIVERSITAIRE NANCY

Financement à hauteur de 40 000€ pour l'acquisition d'un scanner nanozoomer.

HÔPITAL SARREBOURG

Financement à hauteur de 6 878€ pour l'acquisition chariot Snoezelen.

DESSEINS POUR LA VIE

Le Comité de Moselle a accordé une aide financière de 740€ à cette association, au titre des actions menées en Moselle.

CENTRE HOSPITALIER RÉGIONAL METZ-THONVILLE

Financement à hauteur de 67 200€ pour un appareil Light Panel + caméra, financement de 30 000€ pour une sophrologue, financement à hauteur de 7 000€ pour des soins de socio-esthétique, financement d'une fresque murale à 895€ et de l'entretien des espaces verts à 926€ et 15 000€ pour des soins socio-esthétiques à l'hôpital Bel-Air.

LE CHIFFRE

346 612€

de subventions accordées sur l'année écoulée.

MANIFESTATIONS AU PROFIT DU COMITÉ DE MOSELLE

MANIFESTATIONS

Chaque année, le Comité de Moselle reçoit les bénéficiaires des différentes manifestations organisées au profit des personnes atteintes d'un cancer. Ces manifestations sont diverses (courses à pied, marches, vente de goodies, etc) et sont organisées par différentes structures : mairies, associations, hôpitaux, communautés de communes, ...



UNE ROSE UN ESPOIR

Depuis plus de 25 ans, les motards d'Une Rose un Espoir parcourent les communes du département durant deux jours, pour proposer des roses au profit de la Ligue Contre le Cancer.

1 109 121€

PRIMEVÈRES

L'Opération Primevères s'est déroulée grâce aux partenariats avec les mairies et le soutien des bénévoles de Moselle-Est.

41 096€

MANIFESTATIONS

D'autres actions ponctuelles ont été menées avec une grande générosité de la part des mairies, des entreprises, de commerçants voire des actions individuelles menées.

251 683€

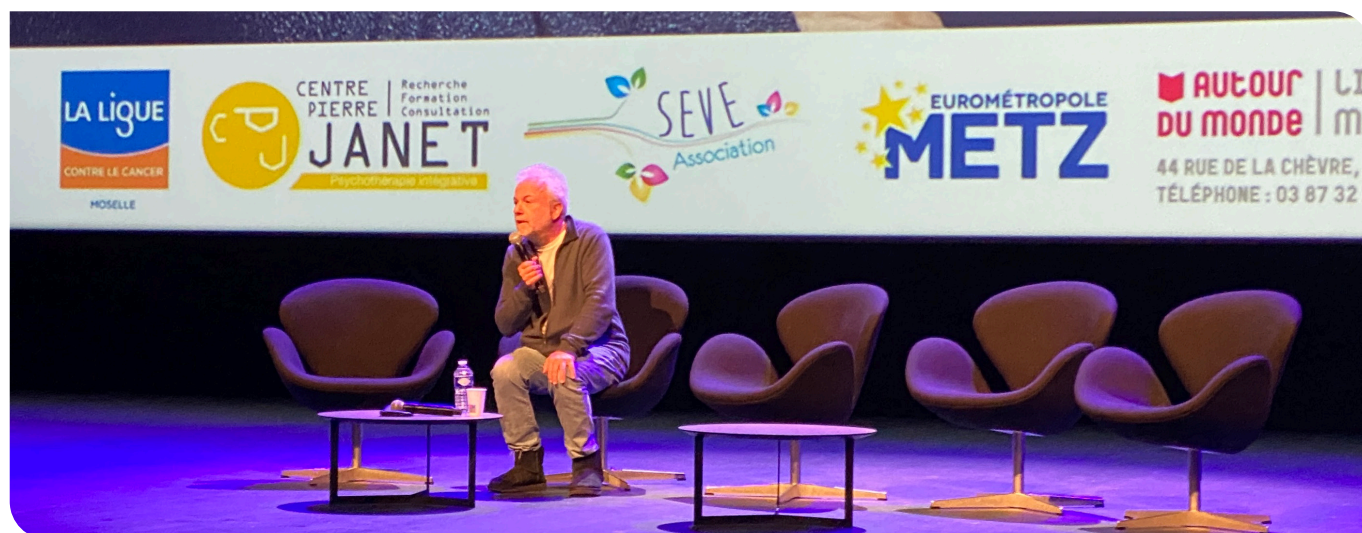
DONATEURS

589 685€

BRAVO ET MERCI POUR VOTRE SOUTIEN !

ACTIONS DE COMMUNICATION DU COMITÉ DE MOSELLE

COMMUNICATION



ACTUALITÉS

Les patients participant à nos ateliers reçoivent, tous les mois, le planning des activités ainsi que des nouvelles motivantes par mail.

Les bénévoles du comité reçoivent, chaque trimestre, une newsletter leur indiquant les nouveautés, actualités et projets à venir concernant le Comité.

ÉVÈNEMENTS ORGANISÉS

10 février 2023 - Conférence «Le bonheur, ça s'apprend» par Frédéric LENOIR, organisée en partenariat avec le Centre Pierre Janet de l'Université de Lorraine.

16 avril 2023 - Journée de sensibilisation autour du cancer aux Jardins Vitrés avec la présence d'Indira AMPIOT, Miss France 2023.

17 avril 2023 - Accueil du FaBriac Tour à Metz en partenariat avec la Ville de Montigny-lès-Metz.

08 juin 2023 - Rencontre territoriale sur les dérives sectaires avec les Comités du Grand-Est et la MIVILUDES.

19 octobre 2023 - Soirée de lancement pour la campagne Octobre Rose 2023, avec la présence de nombreuses personnalités publiques, des partenaires et des créateurs de contenus.

ZOOM SUR NOS RÉSEAUX SOCIAUX

Facebook : [laligue57](#)
Instagram : [liguecancer57](#)
LinkedIn : [Ligue contre le cancer - Comité Moselle](#)

SITE INTERNET

www.ligue-cancer.net/57-moselle



Conception et réalisation
Pôle communication - CD57

Crédit photos
Ligue contre le cancer - Archives CD57
Freepik - Pixabay

Impression
Digit'Offset
ZAC de Bouxières-Lesménils,
54700 Bouxières-sous-Froidmont

Publication annuelle - Édition 2023

Ligue contre le cancer - Comité de Moselle
65 rue du XXème Corps Américain, 57000 METZ
Tél. : 03 87 18 92 96 - cd57@ligue-cancer.net
www.ligue-cancer.net/57-moselle

